



Photo by Ah Lam

川南石刻秘境

安岳、大足、樂山 -- 學術級導覽, 觸千年鑿痕

不是只有麻辣 -- 川味尋根 · 古蜀三城風物宴

川南石窟藝術與蜀味美學慢悠遊 6 天之旅

安岳 位於四川盆地中部，沱江與涪江之間，面積 2690平方公里，被譽為石刻之鄉。安岳 石窟地點 有 300餘處，石刻造像10萬餘尊，石刻佛經40餘萬字，全國重點文物保護單位有9處，包括圓覺洞、毗盧洞、華嚴洞、茗山寺、孔雀洞等.....。安岳石刻的學術價值，為填補中國石窟藝術從唐到宋的演變空白、展現佛教藝術中國化、世俗化的關鍵階段及民間石窟藝術的傑出代表。

安岳 不僅是一個縣，更是一個文化符號、一個正在崛起的成渝節點城市。安岳石刻 不僅是石頭上的藝術，更是一部刻在崖壁上的宋代巴蜀社會史，它需要的不僅是觀看，更是細讀、慢品與深悟。在這片丘陵深處，每一尊佛像都在訴說著千年前工匠的虔誠、信仰的溫度與美的永恆追求。

四川傳統美食·舌尖上的三千年文明史，四川美食，是一套活著的文化密碼，從街邊小攤到私房宴席，皆是千年蜀魂的當代顯現。在簡陽喝湯，在安岳品酸，在大足嚐鮮，在樂山狂歡，在成都私宴，這是一場味覺的時空旅行。「川味的靈魂，在於對生活的熱愛——辣是熱情，麻是深情，鮮是柔情。」



鍵泰慢悠遊系列

1. 我們不喜模仿，不追求熱門景點，只舉辦經「實地考察」滿意的行程。
2. 我們喜歡拍攝，行程亦以此為設計重心，但不刻意追求；我們更重視其中的過程及體驗。
3. 住宿以方便"拍攝"和"品質"中取平衡。因為我們明白，充分休息才能更好享受旅途樂趣。
4. 我們相信寬敞的座位空間更能令人放鬆愉悅，"一人兩座位"更是團員一直十分滿意其中的一個安排。
此團因應沿途路況，"安排 🚐 六座位商務車"行走全程。
5. 團隊人數安排不超過 21人，這是多年經驗得出最理想團隊規模。人數過多，工作人員難以兼顧，團隊容易產生問題。**(此團因應用車情況，每團團友上限 18 位)**
6. 明白旅遊定點商店推銷購物只會影響遊覽時間，禁絕相關，絕對令你玩得更開心。
7. 團費已包括機場稅項及領隊、導遊及司機服務費；
8. 行程內亦無隱藏收費，令你更有預算，玩得更安心。

行程特點



安岳石刻技藝 -- 深度文化解讀蜀地佛教史話

圓覺洞 -- 一山三巨佛, 分立三窟, 北宋風格, 雕刻技藝精湛

毗盧洞 -- 東方維納斯「紫竹觀音」懸坐鏤空蓮台, 雕冠絕倫

茗山寺 -- 環繞式佛龕, 風化肌理, 歲月留痕的天然雕刻「石譜」

華嚴洞 -- 華嚴三聖, 十菩薩, 石窟殿堂, 規模最大的宋代洞窟

孔雀洞 -- 唐代孔雀明王, 奇窟獨尊, 造型華麗繁複, 隱世珍品

大足石刻 + 週邊瑰寶 = 石窟結構美學, 蜀地瑰寶

✓ **寶頂山石刻 -- 連環畫式的石刻聖殿, 人間煙火佛國**

✓ **北山石刻 -- 唐宋精雕寶庫, 觀音造像長廊, 美學演變史**

✓ **內江聖水寺 -- 川中名剎, 摩崖造像與古寺共生之奇觀**

✓ **榮縣大佛 -- 唐代第二大佛, 依崖而坐, 氣勢磅礴**

✓ **夾江千佛岩 -- 青衣江畔, 水墨丹霞, 萬龕千佛, 蔚為壯觀**



川味尋根, 古蜀三城風物宴

100 // 簡陽羊肉湯, 大足特色羊肉宴, 大足特色帶皮羊肉,

100 // 樂山鉢鉢雞, 甜皮鴨, 豆腐腦, 蘇稽蹺腳牛肉,

100 // 安岳檸檬宴, 成都隱秘私房菜

100 不是只有麻辣 -- 一場穿越石窟、古鎮與江湖的味覺朝聖宴



川南石刻悉秘境, 深度講學, 專車隨行

🚗 **安排 "六座位豪華商務車" 行走全程 (每車四位團友)**

🚗 **沿途無需更換小車入村上山進景點, 行程更暢順**

★ **安岳、大足 -- 特聘川南石窟研究的資深講解員隨行講解**

★ **榮縣大佛景區、夾江千佛岩景區 -- 特聘景區專業講解員隨行講解**

🚗 **商務專車+★ 專業人員 = 行最少的路, 睇最多的景, 聽最多的講解**



香港 ✈ 成都 ✈ 香港
早機出發, 午機回程
玩樂旅程, 滿載而歸



🚗 **四人一輛豪華商務車** 🚗

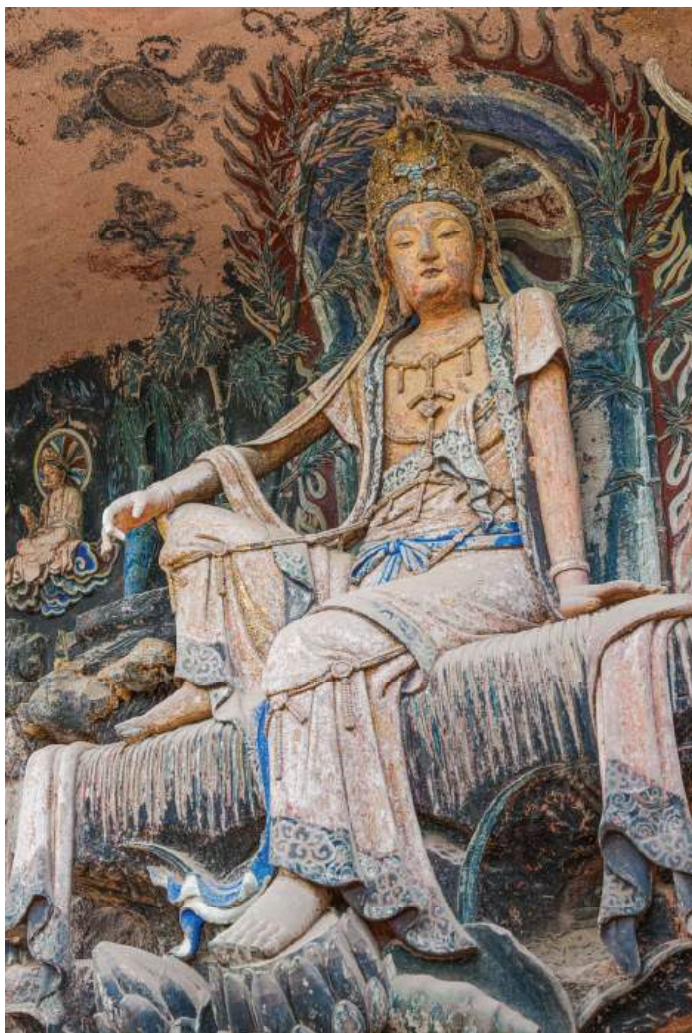
隨身行李隨便放
獨佔一邊 " 窗口位 "
睇景 / 休息 隨意選

航拍機, 隨意飛
遨翔天際, 自由取景
(禁飛區除外)



每團人數上限 18 人
小團出發, 操作更彈性





團名: 川南石刻秘境--安岳、大足、樂山
學術級導覽, 觸千年鑿痕
川味尋根·古蜀三城風物宴
川南石窟藝術與蜀味美學 6 天

出發日期: 2026 年 3 月 18 日
(T031826CH6)

全包價: **HKD 12,300**

包括: ✓ 旅行團費

✓ 全程採用 🚗 六座位豪華商務車

✓ 兩程客機往返連機場稅雜項

✓ 免收工作人員服務費

單人房附加費: **HKD 1,500**

📢 司機兼職導遊隨團, 減省成本, 團費更實惠 🥰

☆ 專業導師 / 專業講解, 深入認識川南石窟文化

鍵泰會員優惠每位減 HKD 200*

成團前優惠:

每位優惠 HKD 400

(此團10人成團, 成團前優惠以網站公佈為準)

* 優惠不可共用

航班資料 (參考)



HONGKONG AIRLINES

香港航空

出發航班: 香港 🛫 成都 HX452 08:05 / 10:55

回程航班: 成都 🛬 香港 HX453 11:50 / 14:40



天數	日期	早餐	午餐	晚餐	城市	住宿酒店
1	18/3	***	簡陽羊肉湯	川味特色宴	安岳	錦江賓館 或 同級 5 🏆
2	19/3	酒店內	川菜風味	安岳檸檬宴		
3	20/3	酒店內	大足羊肉	大足特色水八碗	大足	華美達廣場酒店 或 同級 5 🏆
4	21/3	酒店內	威遠帶皮羊肉	樂山特色小吃	樂山	翰文大酒店 或 同級 5 🏆
5	22/3	酒店內	蘇稽蹺腳牛肉	成都創意私房菜	成都	太古里春熙路城際酒店 或 同級 4 🏆
6	23/3	酒店內	中式合菜	航機上		返抵香港

*** 所標示的餐食由客人自理 # 行程所列酒店星級以訂房平台網站評星作參考

第 1 天 (18/3)

香港 (HX452 08:05 / 10:45) ✈️ 成都 🚗 安岳

📷 圓覺洞

🍴 簡陽羊肉湯午餐, 川味特色晚宴

👤 安排 安岳石窟研究院的資深講解員 🗣️ 隨團講解

是日早上指定時間 於香港國際機場一號客運大樓集合, 專業領隊協助辦理登機手續, 乘搭香港航空公司客機 ✈️ 成都天府國際機場, 抵達後乘坐旅遊專車前往崇州市。

圓覺洞名勝區 位于安岳縣城東南1公里處的雲居山上, 現存窟龕103個, 造像1933軀, 唐、五代、宋時期作品居多, 景區內三尊7米高的西方三聖石像採用分龕雕刻, 為安岳石窟獨特形制, 五代時期的 "地藏菩薩" 為我國南方最早遺存, 凸顯安岳石窟"古、多、精、美"的特點。

全日行走里數	行車時間
120 公里	2 小時



第 2 天 (19/3)

安岳石刻巡禮 🚗

📷 毗盧洞, 茗山寺, 華嚴洞, 孔雀洞

🍴 🍲 川菜風味午餐, 安岳檸檬晚宴

100 安排安岳石窟研究院的資深講解員 🧑🏫 隨團講解

毗盧洞 石刻造像 始鑿於五代, 宋代為極盛時期, 這裡是北宋四川佛教密宗的主要道場之一。現有摩崖造像465尊, 碑刻題記32處, 主要位於毗盧洞、幽居洞、千佛洞和觀音堂內。**最著名的一尊造像是觀音堂內地水月觀音, 俗稱紫竹觀音**, 該造像高3米, 採用紅砂岩鏤雕技法, 側身蹺足坐於蓮台, 背倚紫竹浮雕, 融合宗教儀軌與世俗審美特徵, 其衣裙紋飾與雕刻工藝體現宋代石刻藝術特色

茗山寺 位於安岳縣虎頭山巔, 該寺現存摩崖造像63軀, 題材涵蓋毗盧佛、觀音、文殊等佛教造像, 沿絕壁環形分佈, 總長度超過300米。**茗山寺** 現存碑刻題記可追溯到唐元和年間, 北宋時期達到鼎盛, 現存主體造像多為南宋時期作品。**茗山寺** 造像因長期暴露產生嚴重風化, 造像群形成層疊水波狀紋理, 呈現出獨特的滄桑美感。

華嚴洞 位於安岳縣石羊鎮箱蓋山, 洞窟主體由華嚴洞與大般若洞組成, 華嚴洞為長方形平頂窟, 寬10米、深11.30米、高6.20米, 正壁刻毗盧遮那佛、文殊菩薩、普賢菩薩組成的“華嚴三聖”主尊像, 通高5.15-5.20米, 兩側壁分列十菩薩像及“善財童子五十三參”浮雕, 現存宋代摩崖造像159尊、歷代碑刻題記24處, 現為集石刻文化與自然景觀為一體的山岳型風景旅遊區。

孔雀洞摩崖造像, 開鑿於南宋, 現存窟龕九個, 造像七十五尊, 經目塔一座。其中孔雀明王窟內的孔雀明王、天王、金剛諸像雕刻精湛。



全日行走里數	行車時間
200 公里	3 小時



第 3 天 (20/3)

安岳 🚗 大足

📷 寶頂山石刻, 北山石刻

🍴 大足羊肉午餐, 大足特色水八碗晚宴

100 安排大足石窟研究院的資深講解員 🧑 隨團講解

寶頂山石刻 位於大足城區東北15公里。造像開鑿於南宋淳熙六年 (1179年), 寶頂山石刻造像以大佛灣為中心共13處景觀。其中以大佛灣石刻造像規模最大, 藝術價值最高, 保存最完好。大佛灣呈馬蹄形, 迴旋500餘米, 在東、南、北三面, 最高達20米的石壁上刻像, 共32號, 長卷巨幅, 氣勢宏大, 保存完好率居全國各處摩崖造像之冠。

北山石刻 位於大足城區以北1.5公里的北山。造像最初開鑿於晚唐景福元年 (892年), 北山摩崖分南北兩個區域, 南區多是晚唐、五代作品, 北區則多為兩宋時期作品。現存雕刻四千六百多尊, 其中造像264龕窟, 陰刻圖1幅, 經幢8座, 是中國晚期石窟藝術中的優秀代表。



第 4 天 (21/3)

大足 🚗 樂山

📷 內江聖水寺, 榮縣大佛, 羅城古鎮

🍴 威遠縣特色帶皮羊肉午餐, 樂山特色小吃晚宴

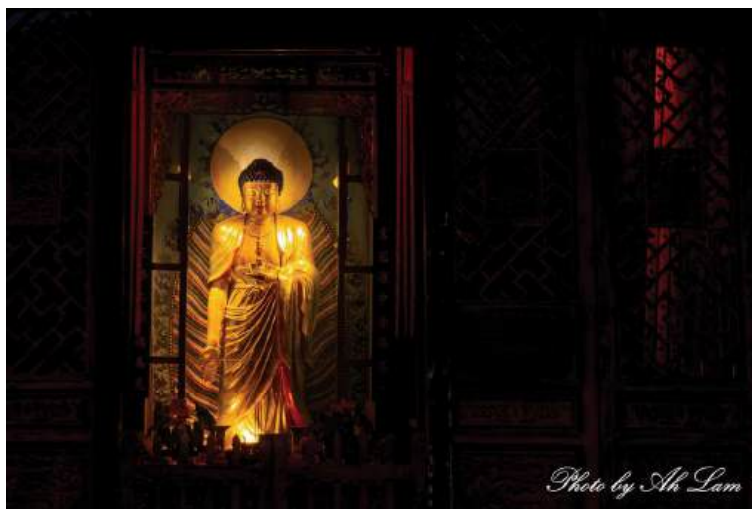
100 安排 榮縣大佛景區專業講解員 🧑 隨團講解

內江聖水寺 始建於唐咸通年間, 寺院屬依山式建築, 坐西朝東, 復四合院佈局, 總建築面積近7000平方公尺, 是內江城區一處大型古代禪林寺院。現存建築為清康熙、雍正時復修。由大悲殿、地藏殿、天王殿、大雄寶殿、藏經閣、國覺樓、藥師殿等組成。寺內尚存東漢崖墓, 唐、宋摩崖造像80龕520餘尊, 明代牌坊2座、石橋1座。寺廟史上曾稱「**中川第一禪林**」。

榮縣大佛 建造於唐代, 高36.67米, 頭長8.74米, 肩寬12.67米, 體寬14.6米, 膝高12米, 腳寬3.5米, 是**世界第二大石刻佛像和世界第一大石刻釋迦牟尼如來佛像**。大佛依山鑿成, 頭與山巔齊平, 氣勢雄偉, 造型莊嚴圓滿, 形神俱備。歷經千年, 至今保存完整, 是中國石刻遺存之藝術瑰寶。

羅城古鎮 始建於1628年, 成形於清代, 馬賽克式的樓房遮擋住了羅城的老街, 街面用青石板鋪地, 貫穿全鎮。涼廳街是羅城舊時代的中心, 街長209米, 看上去完全像一條大船或是一把巨大的木梭, 它被當地人叫做「船形街」。船形街兩側長廊當地人稱為「涼廳子」, 修建上採用四川民居傳統的穿逗木構架形式, 被形容為「老四川文化扛鼎之作」。

全日行走里數	行車時間
280 公里	5 小時



第 5 天 (22/3)

樂山 🚗 成都

📷 蘇稽古鎮, 夾江千佛岩

🍴 蘇稽蹺腳牛肉午餐, 成都私房菜晚宴

100 安排 夾江千佛岩景區專業講解員 🧑 隨團講解

蘇稽古鎮 位於樂山市與峨眉山市之間, 始建于隋朝, 距今1400餘年, 古鎮地處峨眉河畔, 是連接樂山大佛與峨眉山的交通樞紐, 明清時期成為佛教徒朝拜峨眉山的起點。現存清代漫水石橋、四合院等建築, 以國家級非遺 **"蹺腳牛肉"** 發源地聞名, 擁有70餘家相關餐館, 並設非遺館展示製作技藝。

夾江 于隋朝開皇年間 (西元593年) 建縣, 因城西北有"兩山對峙, 一水中流"的自然形勝而得名, 而夾江千佛岩景區正是位於夾江縣城西3公里"兩山對峙, 一水中流"的青衣江畔, **千佛岩** 是一處集自然景觀與人文景觀於一體的文物風景區, 這裡以唐代摩崖造像為核心, 擁有162窟、共計2470餘尊石刻造像, 蔚為壯觀, 被譽為**"千佛岩"**。這些佛像由民間自發鑄造, 內容豐富多樣, 技藝精湛, 展現了盛唐時期石刻藝術的輝煌成就。景區內還保存有古棧道遺址、聚賢街明清風格的傳統民居、以及全國首家手工造紙博物館等, 充分展示了夾江深厚的歷史文化底蘊。

全日行走里數	行車時間
180 公里	3 小時



第 6 天 (23/3)

成都 🚗 天府機場 (HX453 11:50 / 14:40) ✈️ 香港

酒店早餐後, 乘坐旅遊專車前往成都天府國際機場, 領隊協助辦理登機手續, 並乘搭香港航空公司客機 ✈️ 香港國際機場散團。

注意: 行程次序以當地接待單位為準。入場參觀之景點, 如遇特殊情況下關閉或休息, 將會以其他節目代替。

全日行走里數	行車時間
80 公里	1.5 小時



更新日期: 2026年1月26日

參加旅行團責任條款及細則

- 「鍵泰旅遊有限公司」代客人安排交通工具(如飛機、輪船、火車、巴士或旅程中所涉及之其他運輸工具等)、住宿、膳食、旅遊觀光景點及任何活動之服務，而提供以上服務的供應商均非由「鍵泰旅遊有限公司」擁有、操作或管理，因此「鍵泰旅遊有限公司」毋須為該等機構、人士或第三方因疏忽或有意做成之事故負上任何責任。凡參加旅行團的客人，如遇財物損失、意外傷亡、精神受損、天災人禍、機器失靈、交通延誤、罷工、戰爭、政局不安或政府更改條例而引致損失或額外費用時之「非能力控制範圍內」的因素情況下，均按當地法律向該提供服務的機構直接交涉或追討賠償，「鍵泰旅遊有限公司」概不負責。
- 所有酒店及住宿根據行程安排，如遇展覽會或特殊情況，「鍵泰旅遊有限公司」有權視乎當時情況作出更改，或以住宿鄰近城市之同等級酒店及住宿代替。住宿安排以二人共用一雙人房為原則(不同團種因應行程安排不一，請以各團行程單張內列明為準)。若單人報名或參加組合出現單人住房，因應個人私隱問題，本公司不會安排團友或領隊夾房，並會徵收單人房附加費，團友不得異議或藉詞退團。
- 行程中所安排之機票 / 船票 / 住宿 / 膳食 / 觀光等項目均屬團體訂位，一經在香港確認訂購後，在任何情況下而未能使用者，概不退回任何款項。
- 自備機票之顧客須自備國際 / 國內機票、所有內陸機票、保險及個別路線之交通安排。客人除必須於指定機場或酒店集合外，如因其自行擬定之交通安排延誤或調動事宜而未能按時抵達所引致的損失，額外費用及一切與航空公司安排調動改機票的事宜，均由客人自行承擔及處理。如團體航班因天氣問題、機器失靈或其他未能預知之情況下延誤或取消，而令團體未能按時到達或因情況需要而更改目的地。自備機票之顧客將不獲任何退款及需自行前往最新之集合地點。
- 行程之任何景點 / 特色餐安排，如遇節日、假期、裝修或其他特殊情況下關閉或休息，將會以其他節目 / 膳食代替；而行程先後次序安排均以航空公司及當地接待單位編排為準，並按當地實際情況而可能有所變動。
- 根據「旅遊業監管局」(TIA) 守則，旅行團團費如因兌換率變動幅度逾百分之三，或因事前未能預見及有充分理由之情況下導致經營成本增加，可按比例向客人收取額外費用。
- 客人須於出發前辦妥簽證，如客人因個人理由被拒入境，所有費用不得退回，而額外的住宿及交通等費用均由該客人自行承擔，本公司概不負責。
- 客人如旅途中自行離團或放棄行程，離團後責任自負，本公司概不負責及不會退回任何款項。
- 行程中各項活動皆按整體路線設計安排，客人應衡量個人年齡、體力、健康狀況等以評估是否適合參與，如有需要應自行尋求醫生或專業人士意見。
- 「旅遊業監管局」(TIA) 建議旅客出發前購買旅遊綜合保險，如客人沒有購買任何旅遊保險，當遇到旅行社不能控制之特殊情況，例如交通延誤、天災、戰爭、政治動盪、天氣惡劣、颱風、交通工具發生技術問題、工業行動影響、罷工、證件或財物遺失；甚至於行程上所包括或自費之各項活動等，而引致額外支出包括住宿、膳食、交通之費用或損失，客人需自行承擔有關風險及責任。為客人之安全及利益著想，「鍵泰旅遊有限公司」要求所有客人在出發前必須購買旅遊保險，客人並必須細閱保單內之保障範圍及有關條款(尤其旅遊保險之各種不保事項)，以確保隨團行程及其安排活動期間意外發生時得到充足保障，詳情可向「鍵泰旅遊有限公司」諮詢。若客人已自行購買旅遊保險，建議客人將旅遊保險公司名稱及保單資料與編號等提供給「鍵泰旅遊有限公司」以作記錄。
- 客人參加旅行團前可於 保安局-外遊警示制度 (sb.gov.hk) (如有) 查閱當地狀況，再決定是否參與。如客人報名後因當地懸掛外遊警示而自行決定取消出發則作自動放棄論，所繳費用概不退還。
- 凡前往東非坦桑尼亞或肯亞而需停留泰國轉機返港的客人，必須於出發前接種預防黃熱病疫苗，並須攜帶疫苗證明書出發。有關客人身體狀況是否適合注射疫苗或注射疫苗後可能引起的副作用，請於報名前自行向家庭醫生尋求專業意見。報名後建議盡早與衛生署轄下的旅遊健康中心預約，以確保有足夠時間接種疫苗。(疫苗接種後需20天才發揮效用)

餞行茶聚

出發前，「鍵泰旅遊有限公司」將設餞行茶會款待團友，向各團友先行介紹各地風光名勝，並解答一切有關預備遠行之問題。

費用不包括

- 各地酒店之行李腳伏小賬、洗熨、自點餐飲、電話及其他私人開支。
- 個人行李超逾航空公司規定限額，引致航空公司收取之附加費。
- 在非人力所能控制之情況下，如罷工、颱風及交通延誤等等，而引致之額外支出。
- 旅行平安、醫療、行李等保險；旅遊簽證、入境簽證。

費用包括

- 機票 — 來回經濟客位團體機票(特別標明除外)。
- 酒店 — 根據行程表內所列或同級酒店，房間以二人共用一雙人房為原則、單人房附加費見各團價目表上。
- 小童之收費，必需為十二歲以下、與父母同房及不佔床位者計算。
- 十二歲以下小童與父母同房，要求額外床位，收費則與成人收費相同。
- 領隊、當地導遊及司機服務費。
- 各地機場離境稅、保安費及燃油附加費、航機保險等雜項(特別標明除外)。
- 由於燃油附加費、機場稅項等會不定期作出調整，若出發前收到航空公司通知燃油費漲價，本公司保留追收燃油費差額之權利，旅客必須繳付差額方能出發。
- 遊覽節目 — 各項遊覽節目均按照行程表內所包括之遊覽活動。
- 領隊服務 — 由「鍵泰旅遊有限公司」派出經驗豐富華籍領隊隨團服務(如人數不足15位，將不安排領隊隨團出發，改由當地操廣東話 / 普通話導遊接待)。
- 膳食 — 行程表內所列之膳食。
- 交通工具 — 採用空氣調節遊覽巴士及行程表內所列之各種交通工具。
- 行李 — 每人限攜寄艙行李一件 / 二件，另可攜帶手提行李一件。(每間航空公司經濟位附送之寄艙行李及手提行李重量規定不一，必須以航空公司條例為標準)

報名手續

- 報名後三天內繳付 **訂金每位 港幣四仟圓正 (HK\$ 4,000)** 或全數團費，餘款須於起程前45天全數付清。
- 各團友報名時必須持有有效之旅遊證件，如香港永久居民身份証、香港身份證明書、回鄉咭及有效的個人旅遊護照。
- 有關報名規例，若有任何諮詢，請電 6012 3632, 2377 0181。
- 臨時取消及退款辦法
- 鑑於可變化或參加人數不足，本公司有權於啟程前取消任何一項旅遊項目。在此情況下，所繳交費用悉數退回，因此而引致客人之其餘種種不便，本公司將不負責。
- 任何客人若妨礙領隊或團體的正常活動及利益時，本公司領隊得視具體情況而取消其隨團之資格，其未完成部份之旅程之餘數，將不會退回。但該客人離團後之一切行動，概與本公司無涉。
- 參加團友如因事取消訂位，必須以書面通知辦理，如於出發日期45天前通知，已繳之訂金概不發還，也不得將訂金轉與他人或轉用於其他團種。
- 由出發日期起計算不足45天取消訂位者按照下列章程扣除費用：
- 由出發日期起計算44天至31天內取消訂位者，扣除團費百分之五十。
- 由出發日期起計算30天至21天內取消訂位者，扣除團費百分之七十五。
- 於出發前21天內或旅程中退出者，所繳之一切費用概不發還。
- 如客人因簽證而不獲批准，或因未能出示有效證件而引致不能出發，一概都會根據以上退款辦法處理。
- 根據「旅遊業監管局」指令，於「迫不得已」情況下，「鍵泰旅遊有限公司」有權於出發前作出取消旅行團的安排。處理客人退款時「鍵泰旅遊有限公司」扣除必要之該旅行團開支(例如已支付並不獲退款之酒店及交通費用)外，將會收取相關手續費用 HKD500 / 位 及 退票費(如適用)。(「迫不得已」理由乃指戰爭、政治動盪、恐怖襲擊、天災、疫症、惡劣天氣、交通工具發生技術問題、載運機構臨時更改班次 / 時間表、罷工和工業行動、旅遊目的地政府 / 世界衛生組織發出旅遊警告、香港特區政府發出紅色 / 黑色外遊警示，以及其他業界不能控制的不利旅客外遊的情況)；詳情請瀏覽「旅遊業監管局」網站 (www.tia.org.hk)。

報名前請細讀條款及細則

版本日期：2024年06月08日(敬請注意最新版本)

(條款及細則以最新中文版本為準，所有在此日期前之行程單張均由最新版本取代)